

Undervisningsmateriale til gymnasier
Varighed: Cirka 1 time og 30 min.

Glyptoteket

Basel Abbas og Ruanne Abou-Rahme *The song is the call and the land is calling*



Foto: Basel Abbas and Ruanne Abou-Rahme,
And yet my mask is powerful Part 1 (2016). Video still. Courtesy of the artists.

Basel Abbas og Ruanne Abou-Rahme *The song is the call and the land is calling*

Kære lærer

Materialet her består af fem øvelser. Der er individuelle øvelser, gruppeøvelser og klasseøvelser. Det er en god ide at lave grupper på tre-fire elever, før I går i udstillingen. **Alle elever skal have et materiale.**

Øvelse III og V er klasseøvelser, du skal sætte igang og samle op på. Husk, at tage A4-ark med masker på ind i udstillingen. Alle elever skal have en maske udleveret til øvelse III.

Vi ser gerne, at du undervejs går rundt blandt eleverne og hjælper ved behov, og at du også hjælper med hensyntagen til øvrige udstillingsgæster.

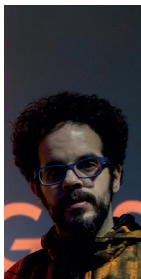
God fornøjelse.



Fotos: Basel Abbas and Ruanne Abou-Rahme, *And yet my mask is powerful (part 2)*, 2028 (detail).
Courtesy of the artist.

Kære elever

Velkommen til udstillingen med den palæstinensiske kunstnerduo Basel Abbas og Ruanne Abou-Rahme. Kunsternes praksis er forankret i det palæstinensiske folks historie, liv og identitet.



I udstillingen skal I opleve **samtidskunst**, som byder på forskellige medier som video, lyd, tekst, foto, tegning, skulptur, planter, fundne genstande mm. Samtidskunst er kunst, som er skabt i vores egen tid, og som ofte forholder sig til noget i vores egne liv lige nu.

I skal lave fem øvelser, som inviterer til **fordybelse, sansning, samtale og refleksion** over kunst som en ventil, en iltmaske eller som et sted at finde håb og skabe dialog.

I skal arbejde individuelt, lave klasseøvelser og arbejde i grupper på fire-fem elever.

Find sammen med din gruppe, før I går ind i udstillingen.

God fornøjelse.



Øvelse 1
Varighed: 15 min.



VIDEO

Gruppeøvelse: Se videoværket
And yet my mask is powerful (part 1) (8:25 min.)

Find et sted i udstillingen, hvor I kan tale sammen om jeres oplevelse: Hvad så I?

Prøv at beskrive filmen sammen. Var det smukt, poetisk, voldsomt, uforståeligt, andet?

Hvad handlede teksterne om?

Er der en sætning, som gjorde særligt indtryk?

Hvorfor, tror I, kunstnerne har valgt titlen

And yet my mask is powerful til videoværket?



Foto: Basel Abbas and Ruanne Abou-Rahme, *And yet my mask is powerful (part 1)*, 2016. Video still. Courtesy of the artists.

Øvelse II
Varighed: 10 min.

LYD

Individuel øvelse: Gå en runde i udstillingen. Find et sted, hvor du vil lytte til udstillingens lyde i tre minutter. Du kan sidde, ligge eller stå op – måske med lukkede øjne. Du kan finde din mobiltelefon og tage noter, mens du lytter: Hvilke lyde kan du høre?

Gruppeøvelse: Find din gruppe, og tal sammen om jeres oplevelser: Hvad kunne I høre? Tal om, hvilke stemninger, følelser eller associationer lydene bar med sig.





INFO

Lyd spiller en central rolle for Basel Abbas og Ruanne Abou-Rahme. For dem er lyd fysisk. Lyd kan gennemtrænge vægge, rejse over store afstande og være svær at tilbageholde. Kunstnerne samler ofte fundne lydklip og egne elektroniske rytmer i deres værker. De skaber nye "lydskaber".

Øvelse III
Varighed: 15 min.

BILLEDARKIV

Gruppeøvelse: Abbas og Abou-Rahme beskriver deres kunst som 'modstandspoesi'. Gå en tur i udstillingen, og vælg en vilkårlig tavle og en vilkårlig palle, I gerne vil undersøge nærmere.

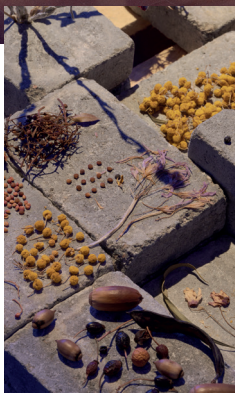
Beskriv tavlen: Hvad kan I se?

Beskriv pallen: Hvad kan I se?

Hvilke sammenhænge oplever I mellem tavle og palle (visuelt, tematisk, materielt eller andet)?

Hvor ser I 'modstand' og 'poesi' i de genstande eller billeder, der er udstillet?





INFO

Abbas og Abou-Rahme ser deres kunstinstallation som et 'tilblivelsesarkiv', der vokser over tid. De er optaget af at befri værkets genstande fra at være forstenede museumsgenstande til at være levende materiale. Man kan sige at de kortlægger – 'mapper' - i et netværk af nye muligheder og betydninger.

Fotos: Ny Carlsberg Glyptotek © David Stjernholm

Øvelse IIII
Varighed: 15 min.



INFO

Abbas og Abou-Rahme har lavet 3D-kopier af de 9.000 år gamle masker. Kunstnerne udforsker kopiens magt ved at lade kopier vende hjem til maskens oprindelsessted på Vestbredden, hvor den sandsynligvis har været brugt til religiøse ritualer.

Fotos: Basel Abbas and Ruanne Abou-Rahme, *And yet my mask is powerful (part 2)*, 2028 (detail). Courtesy of the artists.

MASKE

Klasseøvelse: Halvdelen af eleverne skal tage en maske på (trykkes ud fra A4-ark) og gå langsomt rundt i udstillingen i tre minutter. Resten af klassen trækker ud i siden af rummet og observerer maske-elevernes ruter, kroppe og bevægelser i rummet blandt udstillingsgenstandene og eventuelt øvrige udstillingsgæster.

Tal om jeres oplevelse i plenum:

Hvordan var det at observere?

Hvordan var det at have masken på?

Hvad skete der med de andre udstillingsgæster i rummet?

Hvordan reagerede de?

Hvad sker der, når man tager en maske på?

Hvad kan masker give adgang til, signalere, udtrykke eller bruges til?

Hvornår bruger man ellers masker?

I videoværket bruger de unge palæstinensere 3D-masken som en portal eller nøgle til at undersøge en ruin og alt det liv, der stadig eksisterer omkring den. Med masken på kan de træde ind et sted, som ellers virkede ufremkommeligt. Med masken på bliver deres individuelle identiteter sløret, og en kollektiv anonymitet og styrke sætter ind.

Øvelse V
Varighed: 15 min.

OPSAMLING OG AFSLUTNING

Klasseøvelse: Find et sted, hvor I kan samles og tale om jeres oplevelser (fx ved den skakternede gang efter udstillingen).

Hvad har gjort indtryk?

Fik udstillingen jer til at tænke over kulturarv og politiske konflikter på en særlig måde?

Hvad kan kunsten gøre anderledes end fx et debatindlæg i en avis eller et opslag på sociale medier?

Diskuter udstillingens titel *The song is the call and the land is calling*. Hvordan forstår I titlen?

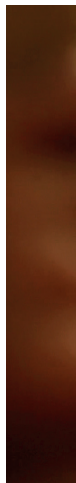




Foto: Basel Abbas and Ruanne Abou-Rahme,
And yet my mask is powerful (part 1), 2016.

Udstillingen er et samarbejde mellem Glyptoteket og Copenhagen Contemporary. Husk, I også kan booke et skolebesøg i udstillingen på Copenhagen Contemporary.

Det treårige udstillingsprogram på CC og Glyptoteket er generøst støttet af:



**DET
OBELSKE
FAMILIEFOND**

Udstillingen på Copenhagen Contemporary er yderligere støttet af:

A.P. Møller og Hustru Chastine Mc-Kinney Møllers
Fond til almene Formaal

Udstillingen på Glyptoteket er yderligere støttet af:



**NY
CARLSBERG
FONDET**

NEW CARLSBERG FOUNDATION



**Statens
Kunstfond**



**AAGE OG JOHANNE
LOUIS-HANSENS
FOND**

Glyptoteket

